

Руководство пользователя по установке и работе с ПО Лидер 01

В данном руководстве приведены следующие инструкции:

- Инструкция по установке драйвера инфракрасного порта VX171
- Инструкция по установке ПО Лидер 01
- Инструкция по использованию ПО Лидер 01 для чтения записей показаний газоанализатора Лидер 01

Минимальные требования

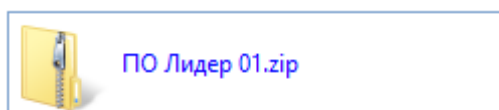
Для корректной работы ПО Лидер 01 для чтения записей показаний газоанализатора Лидер 01 необходимо:

- Газоанализатор Лидер 01 с функцией записи показаний в энергонезависимую память (специальная серия);
- Инфракрасный порт VX171 (поставляется отдельно);
- ПК с ОС версии MS Windows 7/8/10 (64-bit) или выше и ПО MS Excel из пакета MS Office 2010/2013/2016 или выше (для сохранения и анализа журналов записей показаний);
- Свободный порт USB type A версии 1.1 или выше;
- 100 Мб или больше свободного места на диске для установки программы;
- 100 Мб или больше свободной оперативной памяти для работы программы;
- Права локального администратора на ПК для установки драйвера и ПО.

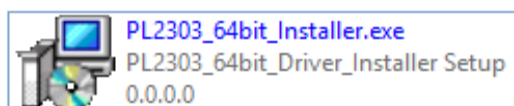
1. Инструкция по установке драйвера инфракрасного порта VX171

В инструкции описана последовательность шагов необходимых для установки драйвера инфракрасного порта (ИК-порта), определения номера порта, проверки и корректировки его настроек.

- 1.1. **ВНИМАНИЕ!** Не подключайте USB кабель ИК-порта до окончания установки драйвера.
- 1.2. Загрузите архив с актуальной версией **драйвера ИК-порта** с сайта производителя (входит в комплект ПО Лидер 01).

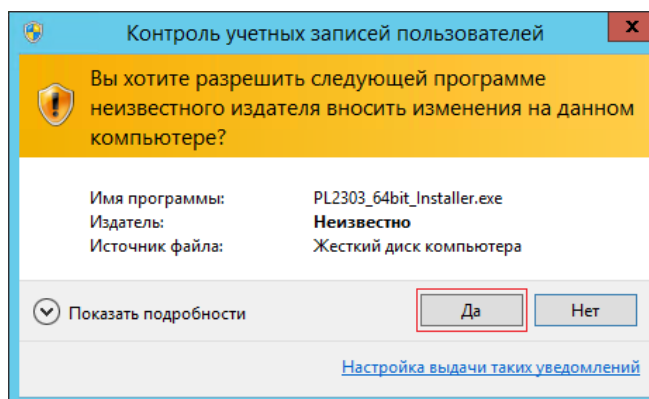


- 1.3. Распакуйте загруженный архив в удобную для работы папку и перейдите в неё.
- 1.4. Найдите в папке установочный файл драйвера ИК-порта «**PL2303_64bit_installer.exe**» и запустите его.

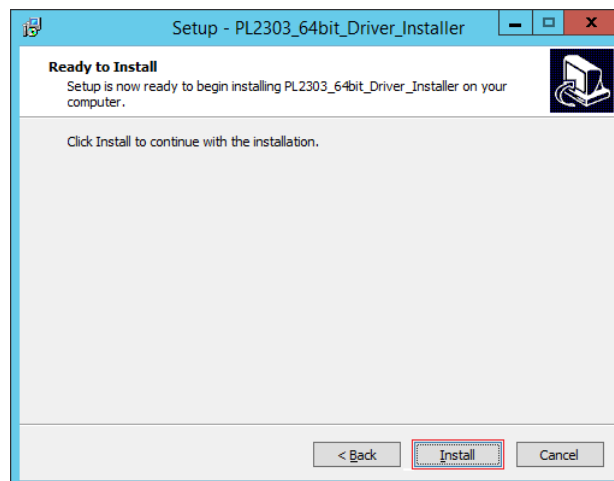
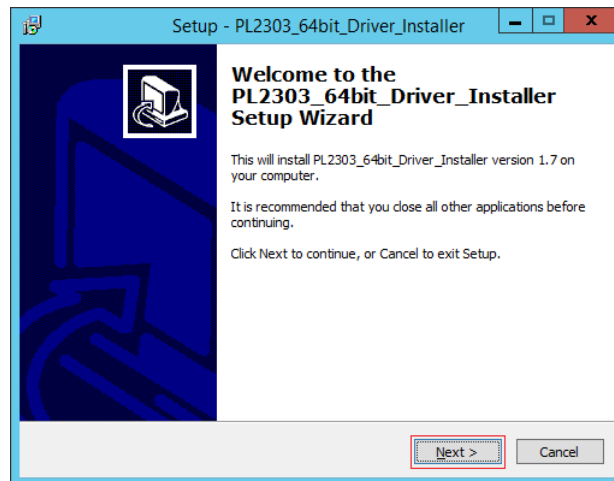


ВНИМАНИЕ! Для корректной установки драйвера ИК-порта необходимы права локального администратора.

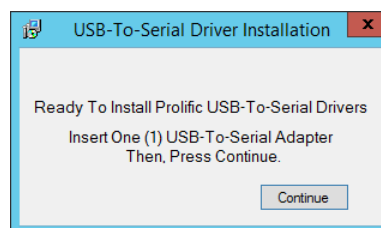
- 1.5. В случае появления окна контроля учётных записей подтвердите разрешение на установку (внесение изменение) драйвера на ПК нажав кнопку «**Да**».



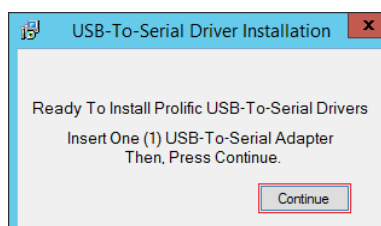
- 1.6. В окне мастера установки драйвера ИК-порта последовательно нажмите кнопки «**Next**» (Далее) и «**Install**» (Установить).



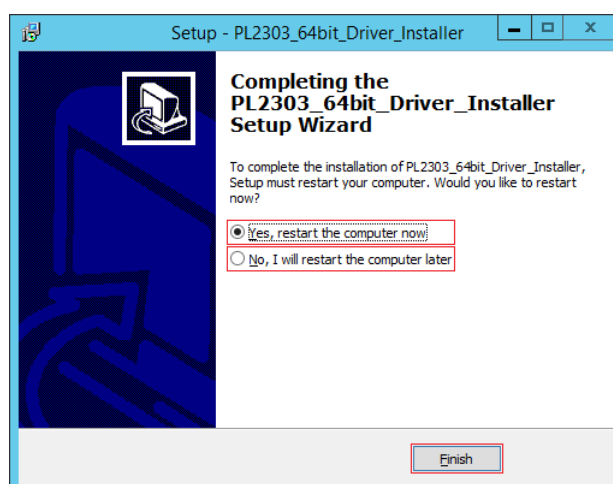
- 1.7. Дождитесь окончания копирования данных мастером установки и появления окна проверки подключения USB кабеля ИК-порта к ПК.



- 1.8. Подключите USB кабель ИК-порта к ПК и нажмите кнопку «**Continue**» (Продолжить)

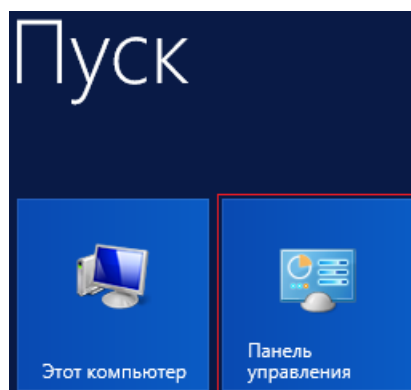


- 1.9. Мастер установки завершит установку драйвера ИК-порта и предложит произвести перезагрузку ОС ПК. Для немедленной перезагрузки (рекомендуется) выберите пункт «**Yes, restart the computer now**» (Да, перезагрузить компьютер сейчас) и нажмите кнопку «**Finish**» (Завершить). Если необходимо отложить перезагрузку компьютера (не рекомендуется) выберите пункт «**No, I will restart the computer later**» (Нет, я перезагружаю компьютер позже) и нажмите кнопку «**Finish**» (Завершить).

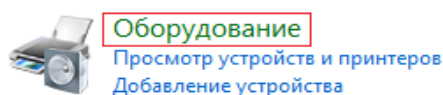


ВНИМАНИЕ! Перед перезагрузкой ОС ПК закройте все открытые программы и сохраните все несохраненные документы.

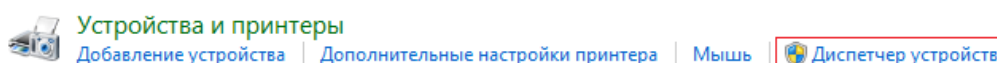
- 1.10. После перезагрузки ОС ПК откройте оснастку «**Диспетчер устройств**». Для этого нажмите кнопку «**Пуск**», выберите в меню оснастку «**Панель управления**».



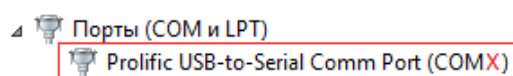
- 1.11. Перейдите в раздел «**Оборудование**».



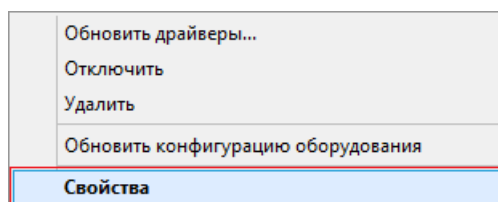
- 1.12. Запустите «**Диспетчер устройств**»



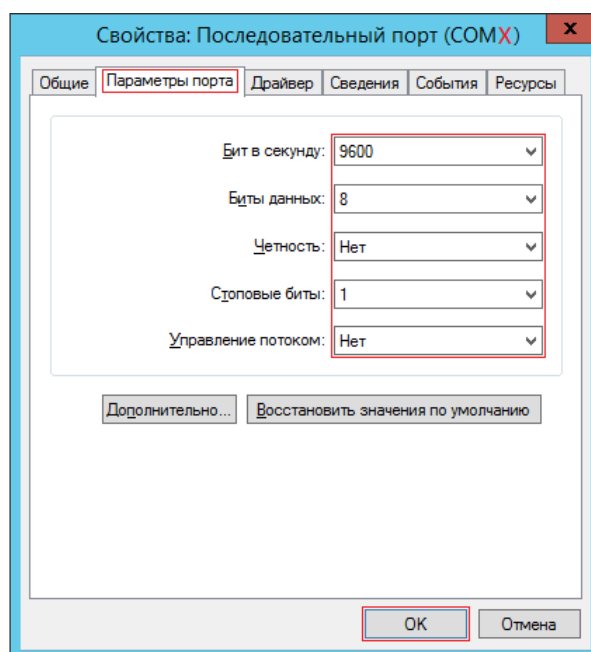
- 1.13. В «Диспетчере устройств» раскройте ветвь устройств «**Порты (COM и LPT)**» и выберите порт «**Prolific USB-to-Serial Comm Port (COMX)**», где COMX номер порта, который нужно запомнить для дальнейшей работы.



- 1.14. Щёлкните правой кнопкой мыши по наименованию порта «**Prolific USB-to-Serial Comm Port (COMX)**» и в появившемся всплывающем окне выберите пункт «**Свойства**».



- 1.15. В открывшемся окне свойств порта перейдите на вкладку «**Параметры порта**» и убедитесь в корректности настроек порта или приведите их в соответствие с настройками, приведёнными на скриншоте (скорость **9600**, **8** бит, без чётности, стоп бит **1**, без управления потоком). Для сохранения настроек нажмите кнопку «**ОК**», для отмены внесённых изменений нажмите кнопку «**Отмена**».



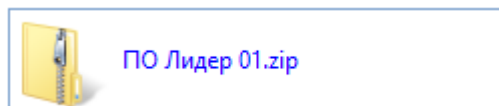
- 1.16. Установка драйвера и настройка ИК-порта завершены.

2. Инструкция по установке ПО Лидер 01

В инструкции описана последовательность шагов необходимых для установки программного обеспечения (ПО) Лидер 01.

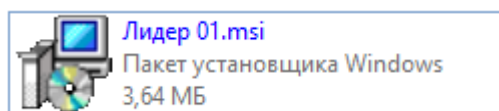
- 2.1. Загрузите архив с актуальной версией **ПО Лидер 01** с сайта производителя.

Постоянная ссылка - <https://www.liga-spec.ru/catalog/1090/ПО Лидер 01.zip>



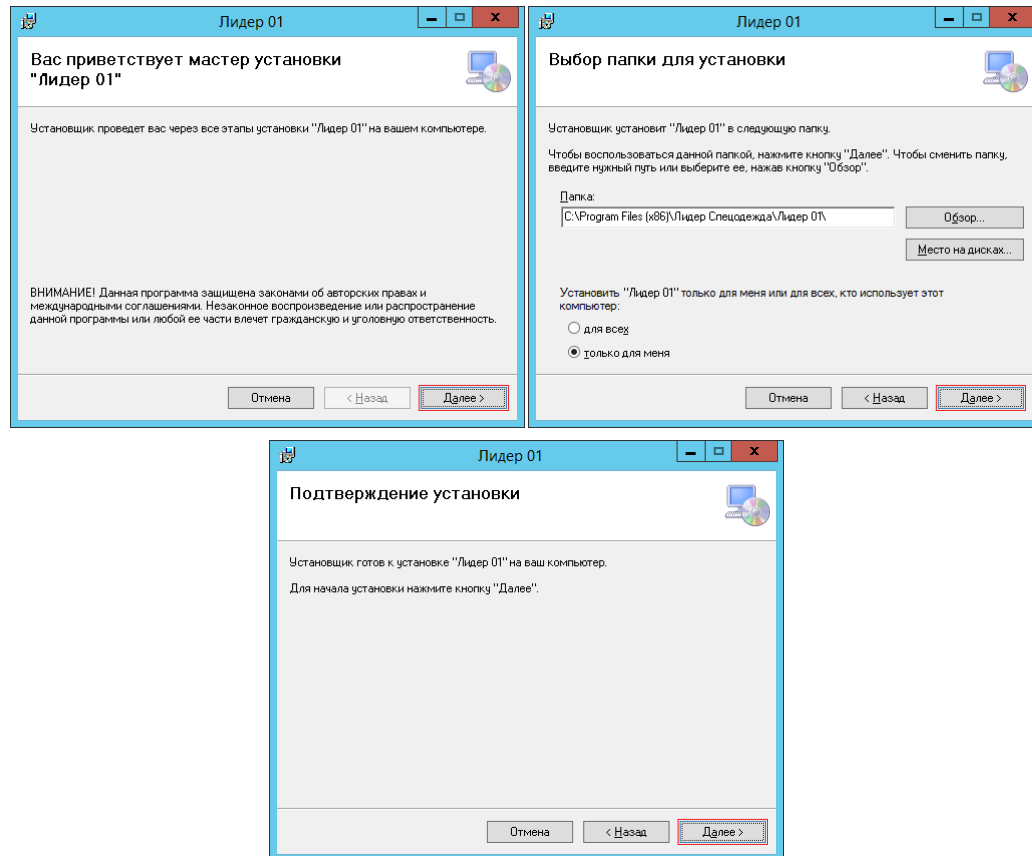
- 2.2. Распакуйте загруженный архив в удобную для работы папку и перейдите в неё.

- 2.3. Найдите в папке установочный файл ПО Лидер 01 «**Лидер 01.msi**» и запустите его.

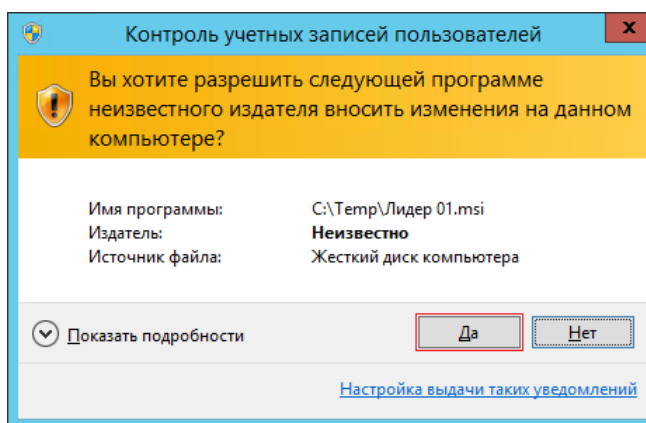


ВНИМАНИЕ! Для корректной установки ПО Лидер 01 необходимы права локального администратора.

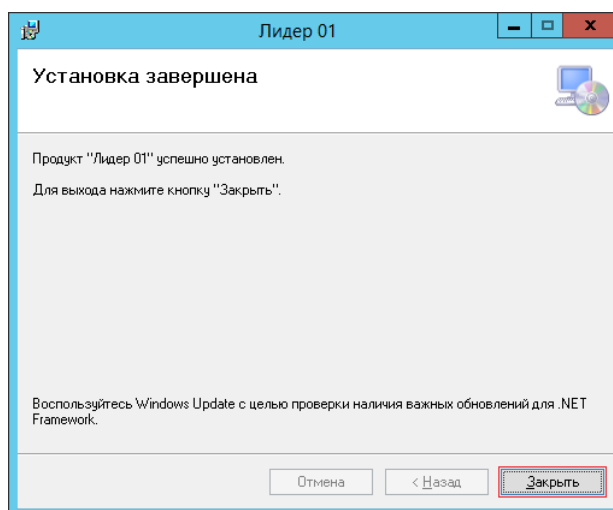
- 2.4. В окне мастера установки ПО Лидер 01 последовательно нажмите кнопки «Далее», «Далее», «Далее».



- 2.5. В случае появления окна контроля учётных записей подтвердите разрешение на установку (внесение изменение) ПО Лидер 01 нажав кнопку «Да».



- 2.6. После завершения работы мастера установки ПО Лидер 01 нажмите кнопку «Закреть».



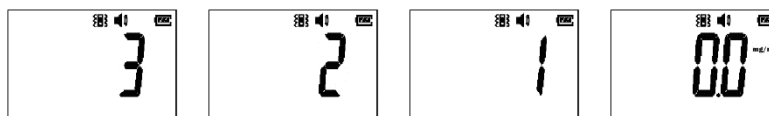
- 2.7. Установка ПО Лидер 01 завершена.

3. Инструкция по использованию ПО Лидер 01 для чтения записей показаний газоанализатора Лидер 01

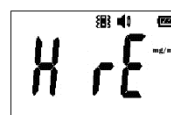
В инструкции описана последовательность шагов необходимых для чтения записей показаний газоанализатора Лидер 01 с помощью ИК-порта ВХ171 и ПО Лидер 01.

ВНИМАНИЕ! Функция записи показаний в энергонезависимую память реализована только в газоанализаторах Лидер 01 специальной серии. Для уточнения наличия функции записи показаний в энергонезависимую память обратитесь к паспорту прибора.

- 3.1. Убедитесь, что на Вашем ПК корректно установлен драйвер ИК-порта и ПО Лидер 01 в соответствии с пунктами 1 и 2 руководства.
- 3.2. Подключите ИК-порт ВХ171 к Вашему ПК
- 3.3. Ознакомьтесь с руководством пользователя газоанализатора Лидер 01
- 3.4. Включите газоанализатор Лидер 01 в режим передачи записей показаний, для чего проделайте следующие шаги:
 - Включите прибор длительным нажатием кнопки включения до подачи звукового сигнала;
 - После окончания самодиагностики прибора, во время отображения на экране обратного отсчёта с 3 до 1, до отображения 0.0, нажмите и не отпускайте кнопку включения прибора;



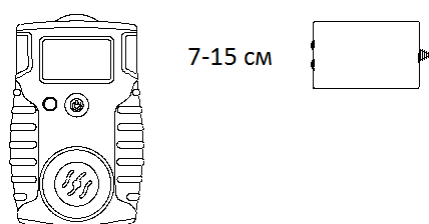
- После окончания обратного отсчёта при появлении на экране надписи H rE отпустите кнопку включения;



- О переходе прибора в режим передачи записей показаний будет свидетельствовать надпись на экране rEE



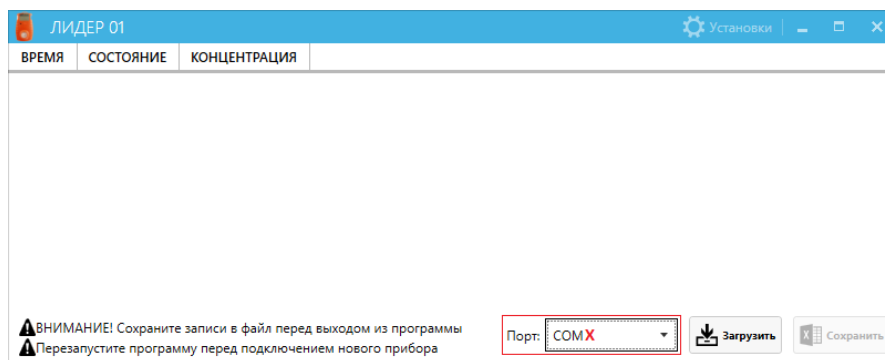
- 3.5. Расположите газоанализатор Лидер 01 правым прозрачным окошком напротив отверстий в ИК-порте ВХ171 на расстоянии 7-15 см.



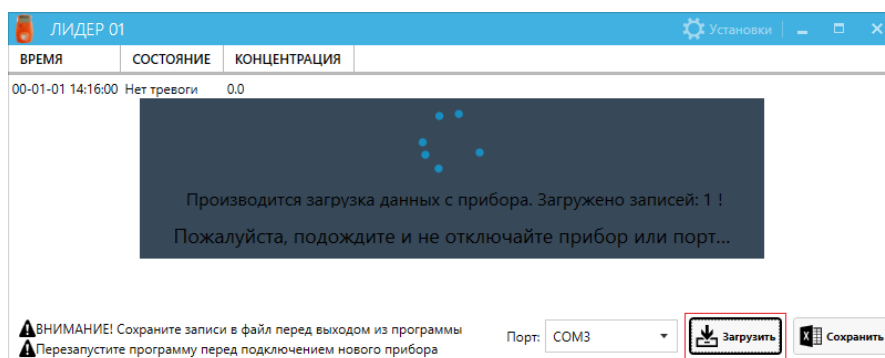
- 3.6. Запустите ПО Лидер 01 запустив ярлык программы.



- 3.7. В окне программы, в поле «Порт» выберите из выпадающего списка COM-порт подключения ИК-порта, ранее определённый в пункте 1.13.

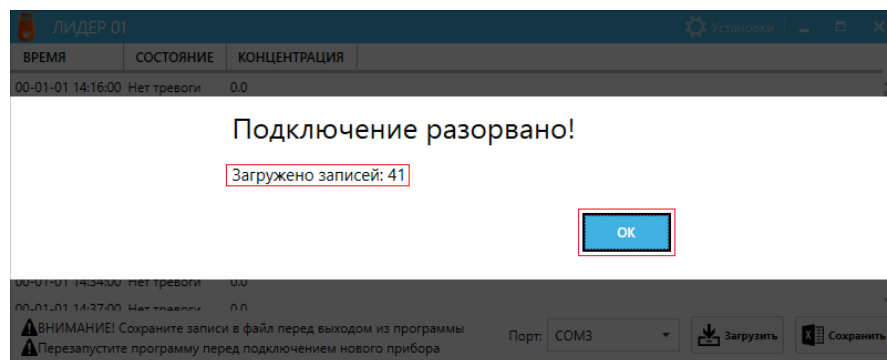


- 3.8. Нажмите кнопку «Загрузить». ПО Лидер 01 через ИК-порт свяжется с газоанализатором и начнёт загрузку записей показаний. Количество загруженных записей будет отображаться во всплывающем окне.



ВНИМАНИЕ! Не закрывайте ПО лидер 01 и не отключайте ИК-порт от ПК до завершения передачи записей показаний. Не перемещайте прибор или ИК-порт во время передачи записей показаний, так как это может привести к ошибкам передачи.

- 3.9. После завершения передачи записей показаний ПО Лидер 01 выведет сообщение с указанием общего количества загруженных записей. Для закрытия сообщения нажмите кнопку «ОК»



3.10. В окне ПО Лидер 01 будут отображены записи показаний со следующими данными:

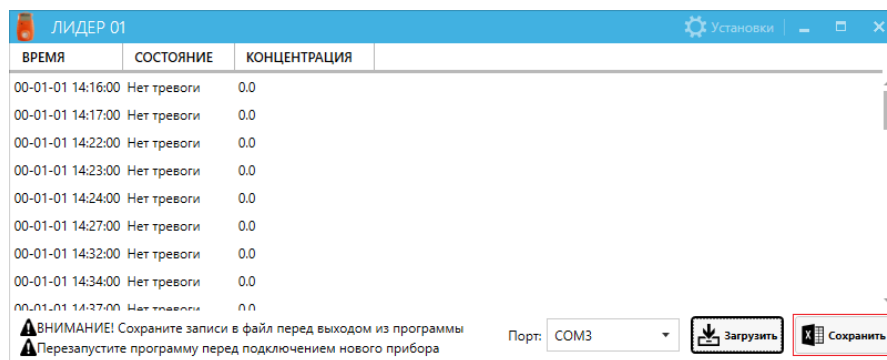
- Столбец «**ВРЕМЯ**» содержит дату и время в формате **ГГ-ММ-ДД чч:мм:сс** (год-месяц-день часы: минуты: секунды)
- Столбец «**СОСТОЯНИЕ**» отображает состояние тревоги одним из значений: «**Нет тревоги**», «**Нижний порог тревоги**», «**Высокий порог тревоги**».
- Столбец «**КОНЦЕНТРАЦИЯ**» содержит данные об уровне концентрации анализируемого газа в момент записи показаний.

ВРЕМЯ	СОСТОЯНИЕ	КОНЦЕНТРАЦИЯ
00-01-01 14:16:00	Нет тревоги	0.0
00-01-01 14:17:00	Нет тревоги	0.0
00-01-01 14:22:00	Нет тревоги	0.0
00-01-01 14:23:00	Нет тревоги	0.0
00-01-01 14:24:00	Нет тревоги	0.0
00-01-01 14:27:00	Нет тревоги	0.0
00-01-01 14:32:00	Нет тревоги	0.0
00-01-01 14:34:00	Нет тревоги	0.0
00-01-01 14:37:00	Нет тревоги	0.0

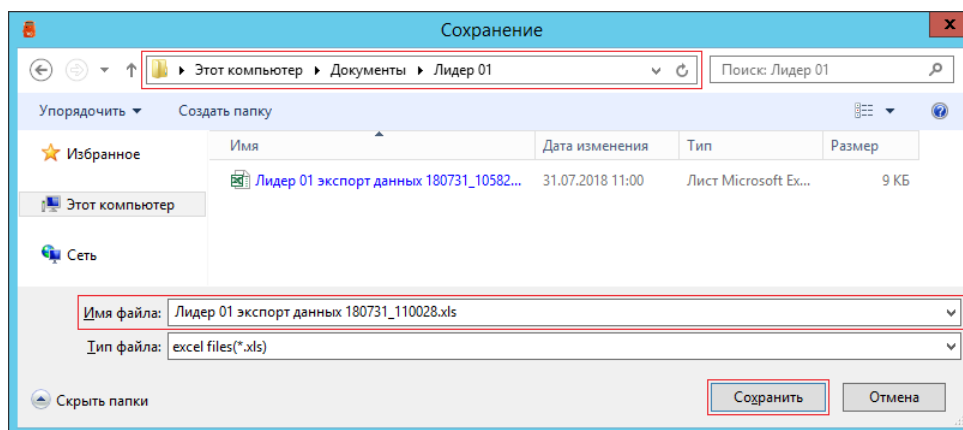
3.11. Для удобства анализа записей показаний, полученных с прибора в окне ПО Лидер 01 у всех столбцов есть возможность сортировки значений записей показаний. Для сортировки значений записей показаний наведите курсор мыши на наименование столбца, который нужно отсортировать и кликните на нём левой кнопки мыши для сортировки значений от меньшего к большему. При повторном клике левой кнопкой мыши по наименованию столбца направление сортировки изменится на противоположное, от большего к меньшему. Для возврата первоначального порядка следования записей показаний отсортируйте показания столбца «**ВРЕМЯ**» в направлении от меньшего к большему.

ВРЕМЯ ↑	СОСТОЯНИЕ	КОНЦЕНТРАЦИЯ
00-01-01 14:16:00	Нет тревоги	0.0
00-01-01 14:17:00	Нет тревоги	0.0
00-01-01 14:22:00	Нет тревоги	0.0
00-01-01 14:23:00	Нет тревоги	0.0
00-01-01 14:24:00	Нет тревоги	0.0
00-01-01 14:27:00	Нет тревоги	0.0
00-01-01 14:32:00	Нет тревоги	0.0
00-01-01 14:34:00	Нет тревоги	0.0
00-01-01 14:37:00	Нет тревоги	0.0

3.12. В случае необходимости сохранения записей показаний для последующего анализа в окне ПО Лидер 01 нажмите кнопку «**Сохранить**»

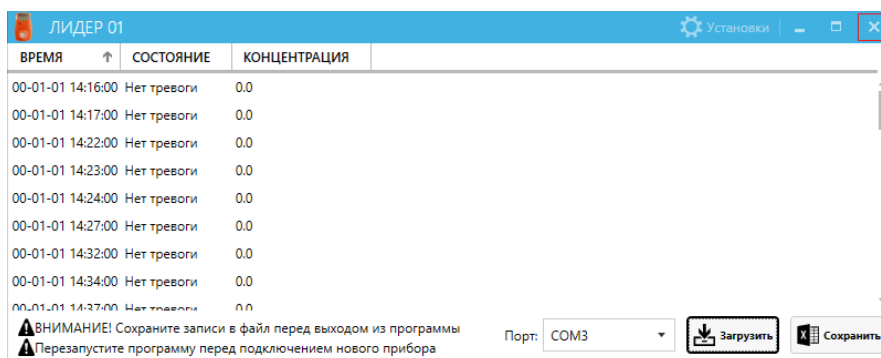


- 3.13. В окне системного диалогового окна укажите путь к папке для сохранения, проверьте и при необходимости отредактируйте имя сохраняемого файла и нажмите кнопку «**Сохранить**». Для однозначного сопоставления файлов с сохранёнными значениями записей показаний с конкретным экземпляром газоанализатора Лидер 01 укажите в имени файла его уникальный идентификатор (ФИО сотрудника использующего данный прибор, учётный или серийный номер прибора).



ВНИМАНИЕ! Записи показаний сохраняются в формате файлов *.xls. Для открытия файлов с сохранёнными значениями записей показаний используйте ПО MS Excel из пакета ПО MS Office или другой табличный редактор с поддержкой формата файлов *.xls (в комплект поставки не входит).

- 3.14. После завершения анализа значений записей показаний газоанализатора закройте ПО Лидер 01 нажав на символ «X».



ВНИМАНИЕ! После передачи записей показаний в ПО Лидер 01 записи показаний удаляются из энергонезависимой памяти газоанализатора и не могут быть восстановлены или прочитаны повторно. В связи с этим, будьте внимательны и в случае необходимости последующего анализа значений

записей показаний, сохраняйте записи в соответствии с пунктами 3.12 – 3.13 данного руководства. В случае закрытия окна ПО Лидер 01 с переданными, но не сохранёнными записями показаний, данные записей показаний будут безвозвратно утрачены.

- 3.15. В случае необходимости анализа записей показаний другого газоанализатора Лидер 01, закройте ПО Лидер 01 и вернитесь к пункту 3.4 данного руководства.
- 3.16. В случае возникновения длительных задержек или многократных ошибок во время передачи записей показаний произведите следующие действия:
- Отключите и повторно подключите ИК-порт BX171 к ПК;
 - Выключите газоанализатор Лидер 01, повторно включите его и войдите в режим передачи записей показаний и вернитесь к пункту 3.4;
 - Закройте и повторно откройте ПО Лидер 01.

ВНИМАНИЕ! В случае, если на момент возникновения задержек и ошибок ПО Лидер 01 уже были получены записи показаний не закрывайте программу до завершения процесса передачи, так как закрытие программы приведёт к утрате значений уже переданных записей показаний. Сохраните уже полученные записи показаний в соответствии с пунктами 3.12 – 3.13 и вернитесь к пункту 3.4 руководства для получения записей показаний, оставшихся в энергонезависимой памяти прибора.

- 3.17. В случае необходимости объединения ранее сохранённых значений записей показаний, переданных за два или большее число периодов работы ПО Лидер 01 воспользуйтесь средствами ПО MS Excel или другим табличным редактором с поддержкой формата файлов *.xls.